



SECRETARÍA DE PLANEACIÓN Y OBRAS PÚBLICAS

INFORME TÉCNICO DEL ESTADO ACTUAL DE LA PLAZA DE MERCADO DEL MUNICIPIO DEL HATO

1. INTRODUCCIÓN

El municipio del Hato se encuentra ubicado en la zona central del departamento de Santander y formando parte de la provincia Comunera. El casco urbano cuenta con una población de 2.373 habitantes y se encuentra a una altura de 1370 msnm, a su vez posee una temperatura media anual de 21 °C, cuenta con una topografía irregular en la cual sobresale el terreno montañoso de la serranía de los Yariquíes.

La economía del municipio se fundamenta en la agricultura y la ganadería, por tal motivo debe contar con una adecuada Plaza de mercado, proporcionando un sitio que facilite el abastecimiento y comercio de una manera cómoda y segura de sus productos. En el caso del Municipio de Hato, es considerado un punto clave en el desarrollo de la economía de la provincia debido a sus diferentes pisos climáticos en los cuales se cultivan productos fundamentales de canasta familiar como lo es la yuca, plátano, caña, maíz y café. Y que de la venta de estos productos depende el sustento de las familias.

En cuanto a la casa de mercado presente consta de una construcción de un piso aproximadamente 98.17 m², con muros de bloque de arcilla combinados con tapia pisada, una cubierta de teja de arcilla y caña brava además cuenta con una estructura sistema vigas y columnas en concreto reforzado, cuenta con 7 mesones para puestos de venta, 2 baños, 2 salidas y una conexión con la antigua zona de beneficio animal, en su interior se encuentran 3 tanques de agua plásticos y dos zonas destinadas al expendio de carnes.

2. ANTECEDENTES

La Planta de beneficio animal se encuentra conectada por una entrada con la Plaza de mercado, esto representa un problema dado que en el año 2016 por parte de una visita del INVIMA clausuró la zona del PBA derivado de las acciones de inspección, vigilancia y control bajo decreto 1500 de 2007 modificado por decreto 2270 de 2012, adicionalmente en el año 2021 mediante una inspección sanitaria con enfoque de riesgo para plazas de mercado o central de abastos por parte del INVIMA, se llegó a la clausura temporal total de la Plaza de mercado municipal dado que no cumplía en su totalidad con las condiciones sanitarias de instalaciones y proceso; en conclusión actualmente no se cuenta con plaza de mercado en el municipio.



REPUBLICA DE COLOMBIA
DEPARTAMENTO DE SANTANDER
ALCALDIA MUNICIPAL – HATO

Nit. 890.210.438-2

Código: 220.38.1

Versión: 2.0 Fecha 01 - 2018

Página 2 de 7

INFORME



3. DESCRIPCIÓN DEL PROBLEMA

La Plaza actualmente se encuentra clausurada por diferentes factores, y se hará mención en cuanto a los que implican modificaciones, construcción y restauración de elementos que hacen parte de la construcción.

- Daños en cubierta, material de caña brava en deterioro, filtraciones y agujeros.
- Pintura en mal estado y con suciedad.
- Daño en enchapes.
- Batería sanitaria sin funcionamiento.
- Afectaciones en los mesones de granito fundido en sitio.
- Tanques de agua sin acceso para su limpieza.
- Entrada inadecuada que conecta la zona de PBA con la Plaza de mercado.
- Puertas con deterioro y oxidación.
- Ausencia de lavamanos.

3.1 LOCALIZACIÓN DE LA PLAZA DE MERCADO

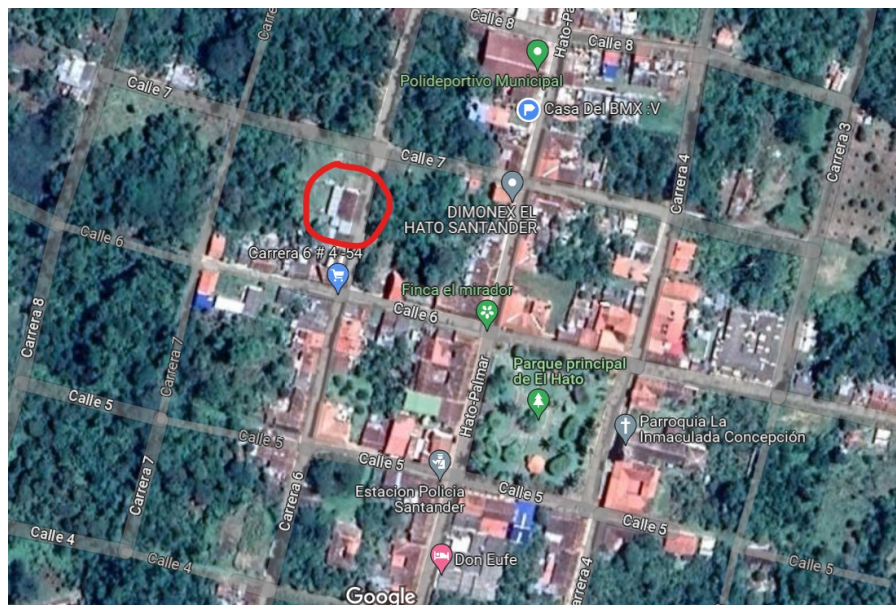


Ilustración 1: Ubicación Plaza de mercado municipal de Hato



INFORME

3.1.1. AFECACIÓN EN CUBIERTA:

La cubierta compuesta por listones o viguetas de madera, entramado en caña brava y teja de arcilla cocida, presenta deterioro en el material de la caña, además de presentar filtraciones y como se evidencia grandes zonas con agujeros por ausencia o desacomodación de las tejas; para esta problemática se propone la idea de un cambio total de la caña brava por machimbre.



3.1.2. PINTURA EN MAL ESTADO Y CON SUCIEDAD:

El establecimiento cuenta con una capa de pintura blanca que presenta algunas afectaciones como agujeros, manchas por humedad, y manchas por suciedad y desprendimiento de la capa, dado al tiempo en que se encuentra clausurada la construcción, además de perdida en algunos lugares de la capa de mortero pañete.





3.1.3 DAÑO EN ENCHAPES:

En la plaza de mercado se encuentran zonas destinadas al expendio y comercio de carnes, estas cuentan con una instalación de enchape blanco aproximadamente de 1.8 m de altura, también presente en las baterías sanitarias y zona de lavado de traperos, en algunas partes se aprecia el deterioro o fractura de los acabados.



3.1.4 BATERÍA SANITARIA SIN FUNCIONAMIENTO

La batería sanitaria no está en funcionamiento por diversos motivos, el mantenimiento es sin duda uno de ellos, las conexiones sanitaria e hidráulicas presentan daños, además de tener algunas tapas plásticas rotas y presentar suciedad.





REPUBLICA DE COLOMBIA
DEPARTAMENTO DE SANTANDER
ALCALDIA MUNICIPAL – HATO

Nit. 890.210.438-2

Código: 220.38.1

Versión: 2.0 Fecha 01 - 2018

Página 5 de 7

INFORME



3.1.5 AFECTACIÓN EN LOS MESONES DE GRANITO FUNDIDO EN SITIO

Los mesones presentes en la Plaza de mercado tienen un acabado de granito fundido en sitio, el cual requiere en algunos de ellos un mantenimiento por parte de pulido y un mesón requiere un reacondicionamiento de este acabado debido al estado que tiene por pérdida de material.



3.1.6 TANQUES DE AGUA SIN ACSESO PARA SU LIMPIEZA

El sistema de almacenamiento de agua de la plaza de mercado consta de 3 tanques plásticos de 500 lt cada uno, están ubicados sobre una placa de concreto en la zona de la cubierta, debido a esta colocación no hay espacio para abrir la tapa de los tanques y realizar su respectiva limpieza.





3.1.7 ENTRADA INADECUADA QUE CONECTA LA ZONA DE PBA CON LA PLAZA DE MERCADO:

La Plaza cuenta con una entrada libre desde el interior hacia la zona de PBA (Planta de beneficio animal), dado a que esta planta fue clausurada anteriormente y no está permitido su funcionamiento, es necesario crear una división física entra la plaza y la misma.



3.1.8 PUERTAS CON DETERIORO Y OXIDACIÓN

Las puertas de las entradas principales de la plaza de mercado presentan oxidación y corrosión, ocasionando agujeros en las laminas y dejando una posible entrada para plagas o roedores, además de ser un factor que incumple las normativas sanitarias.



	REPUBLICA DE COLOMBIA DEPARTAMENTO DE SANTANDER ALCALDIA MUNICIPAL – HATO Nit. 890.210.438-2			
	Código: 220.38.1	Versión: 2.0 Fecha 01 - 2018		Página 7 de 7
	INFORME			

4. CONCLUSIÓN

Desde la oficina de planeación de la alcaldía municipal de Hato Santander luego de la visita y revisión de la Plaza de mercado se llega a la conclusión de que se requieren realizar adecuaciones y reparaciones para la eventual reapertura de esta, cumpliendo con los requisitos y normatividad exigida por el INVIMA y demás entes de control.

Proyectó Pasante Carlos Daniel Coronel
 Secretaria de Planeación y Obras Publicas
 Hato Santander